

Chateau+ instrukcja montażu



Klasa 23/33 AC5: laminowana podłoga **Chateau+** zaprojektowana do:

- Intensywnego użytku domowego: sypialnie, salony, kuchnie, wejścia,
 - Intensywnego użytku komercyjnego: korytarze, domy towarowe, szkoły, biura z otwartymi powierzchniami
- Laminat jest nieodpowiedni do zastosowania w saunach, na werandach i do użytku zewnętrznego.

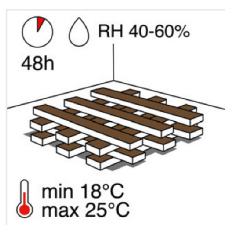
Chateau+ to wyjątkowy laminat, który może być montowany w **różnorodnych wzorach** dzięki unikalnemu **systemowi zamków OmniLoc**, opracowanemu przez inżynierów firmy BerryAlloc. Łatwo go zamontować i tworzy silne oraz solidne połączenie.

- Wzory "**jodełka**" oraz "**mozaika**" wymagają dwóch rodzajów paneli: paneli A i paneli B. Pakuje się je oddzielnie, dlatego też pamiętaj, żeby powiadomić swojego sprzedawcę produktów BerryAlloc, że potrzebujesz obu typów, jeśli wybierzesz ten wzór.
- Wzory "**cegła**" oraz "**drabina**" wymagają tylko jednego typu paneli: paneli A.

Mimo że laminat Chateau+ został stworzony głównie z myślą o montażu w charakterze podłogi pływającej, można go też przykleić do podłoża bez stosowania podkładu. Jeśli preferujesz montaż na klej, zapytaj proszę o naszą oddzielną instrukcję do montażu na klej dla paneli Chateau+. Zalecamy montaż na klej w przypadku powierzchni komercyjnych.

Żeby uzyskać doskonały wynik, który spełnia wymagania gwarancyjne, zalecamy Ci dokładnie przestrzegać instrukcji montażu, które zostały wymienione poniżej. Żeby zapobiec niezamierzonym szkodom, zaleca się wykonanie montażu laminowanej podłogi jako ostatniego etapu remontu.

1. Planowanie montażu



Konieczne jest przechowywanie opakowań z laminatem w temperaturze pokojowej przez co najmniej 48 godziny przed montażem.

Nie otwieraj opakowań, ale ułóż je tak, żeby miały maksymalny dopływ powietrza.

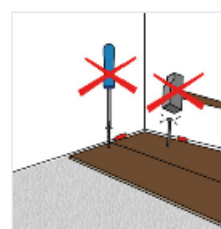
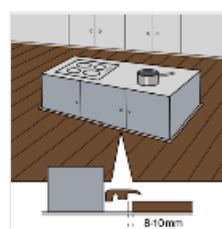
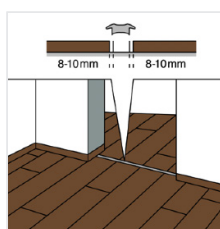
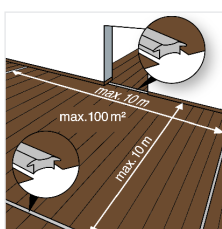
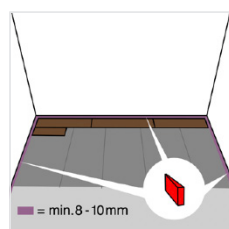
Podłoga powinna być układana w pomieszczeniu o temperaturze od 18 do 25 °C i wilgotności względnej rzędu 40–60%.

narzędzia:

- pilarka
- narzędzie montażowe BerryAlloc (ref. 63003584)
- kliny dystansowe, miarka oraz ołówek, kątomierz

Dla bezpieczeństwa używaj odzieży ochronnej: rękawic, maski przeciwpyłowej, okularów ochronnych.

Pamiętaj o podkładzie Excellence Plus, pasujących listwach przypodłogowych i profilach wykończeniowych.

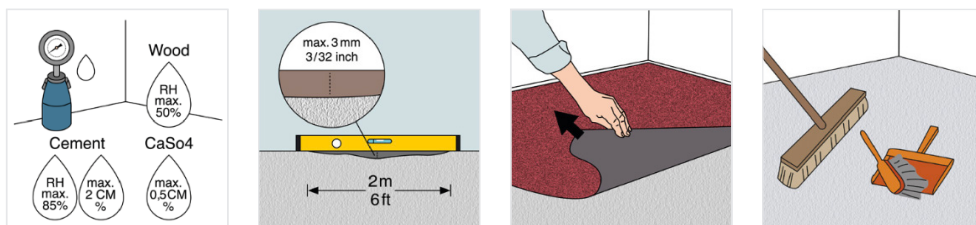


Chateau+ to drewniana podłoga i dlatego powinna móc się swobodnie rozszerzać/kurczyć:

- Nie przykręcaj paneli podłogowych do podłoża.
- Nie układaj podłogi laminowanej pod stałymi konstrukcjami, takimi jak szafki kuchenne lub meble do zabudowy.
- Pozostaw szczelinę dylatacyjną 8-10 mm między ścianami i innymi stałymi konstrukcjami, żeby podłoga mogła się poruszać.
- Zawsze montuj profile dylatacyjne w drzwiach.
- Montuj profile dylatacyjne w obszarach, gdzie długość/szerokość pomieszczenia jest większa niż 10 m.

2. Przygotowanie podłoża

Laminat firmy BerryAlloc można montować na większości twardych podłoży, np. płytach wiórowych/płytach gipsowo-kartonowych, nieściśliwym PVC albo na betonie (nie zapomnij sprawdzić, czy istniejąca konstrukcja podłoża jest przymocowana na stałe).



Podłożo musi być całkowicie suche:

- drewno i materiały drewnopochodne, maks. 50% wilgotności względnej
- Podłoga betonowa i z lekkiego betonu, maks. 2,0 CM % (1,8 CM % w przypadku ogrzewania podłogowego)
- Płyta podłogowe gipsowo-kartonowa i podobne, maks. 0,5 CM % (0,3 CM % w przypadku ogrzewania podłogowego)

Podłożo musi być wyrównane (maks. różnica wysokości to 3 mm na 2 m).

Należy wygładzić ostre krawędzie i wypełnić wszelkie otwory.

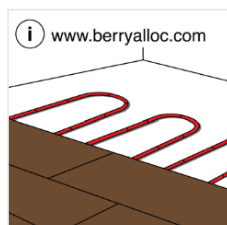
To ważne, ponieważ nierówne podłożo może generować takie dźwięki, jak np. skrzypienie.

Miękkie materiały, takie jak wykładzina dywanowa albo poduszki winylowe muszą zostać usunięte.

Oczyść podłożo przed rozpoczęciem montażu.

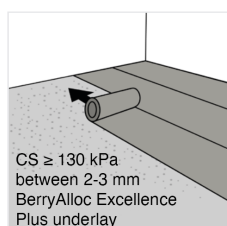
Na istniejącej drewnianej podłodze, laminat BerryAlloc powinien być zamontowany prostopadłe do starych desek podłogowych.

3. Ogrzewanie/chłodzenie podłogowe



Jeżeli masz system ogrzewania podłogowego, to nie zapomnij przeczytać naszej oddzielnej instrukcji montażu laminatu na ogrzewaniu podłogowym.

4. Podkłady



Podkłady BerryAlloc są zaprojektowane specjalnie dla naszych podłóg. Ponadto spełniają te same (wysokie) standardy w zakresie jakości, co gwarantuje doskonałe wyniki. Specyficzna konstrukcja paneli Chateau+ wymaga użycia bardzo wydajnego podkładu o wytrzymałości na ściskanie rzędu min. 130 kPa oraz grubości od 2-3 mm. Podkład BerryAlloc Excellence Plus (ref. SEPLUS10) stanowi idealną bazę dla Chateau+.

W przypadku montażu podłogi całkowicie klejonej, podłoga laminowana musi zostać przyklejona do podłoża. W tym przypadku, nie możesz używać podkładu.

5. Montaż Twojej podłogi Chateau+



Sprawdź wszystkie panele pod kątem widocznych wad w optymalnych warunkach oświetleniowych, zarówno przed montażem, jak i w jego trakcie. Deski z wadami nie mogą być używane.

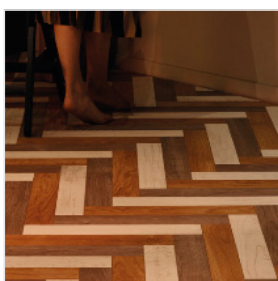
Żeby uzyskać jak najbardziej naturalnie wyglądający wzór podłogi, wymieszaj wzory podczas montażu.

Wybierz swój wzór!

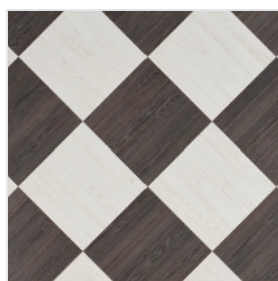
Chateau+ to spełnienie marzeń kreatywnych monterów. Można ułożyć wiele wzorów, zaś szeroka paleta kolorystyczna pozwala na mieszanie i dopasowywanie, a także nada indywidualnego charakteru Twojej wyjątkowej podłodze: **jodełka, cegła, drabina i mozaika**.



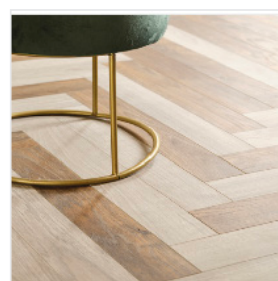
jodełka – Charme Black i Chestnut White



jodełka – Chestnut White, Java Natural i Java Brown



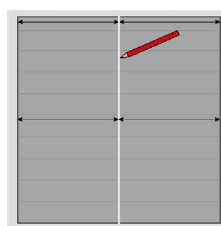
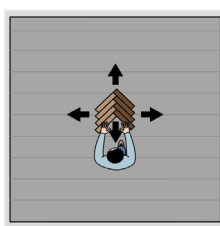
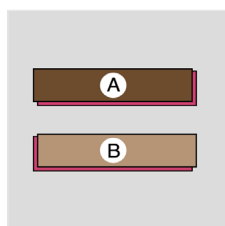
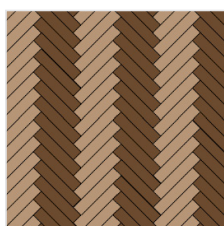
ukośna mozaika – Charme Black i Chestnut White



w jodełkę, losowy – Java Light Grey i Java Brown

Wszystkie projekty Chateau+ są także dostępne w standardowym rozmiarze panelu, 1288x190 mm, wodoodpornego, Ocean 8 V4. Umożliwia to zmianę rozmiaru paneli w różnych pomieszczeniach z jednoczesnym zachowaniem tego samego projektu i ogólnego wyglądu.

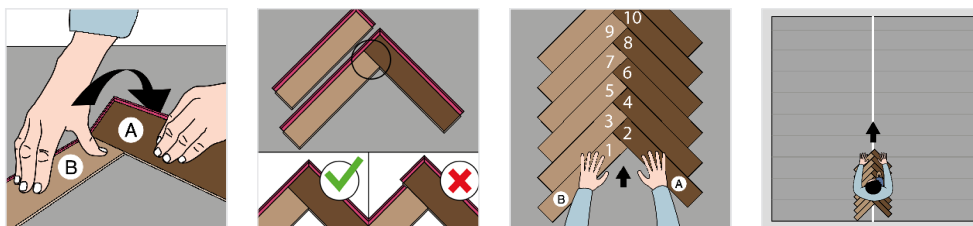
5.1 Wzór w jodełkę



Dla wzoru w jodełkę będziesz potrzebować dwóch różnych rodzajów paneli: paneli A i paneli B.

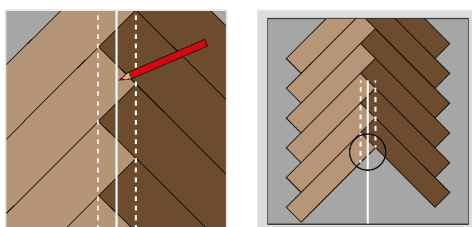
Gdy weźmiesz oba panele i umieścisz je dłuższą stroną z wpustem w kierunku do siebie (zaznaczonym wyżej na czerwono), to wpust będzie przebiegał w prawo na panelu A i w lewo na panelu B. Wszystkie panele są także oznaczone literami „A” lub „B” na odwrocie. Składowanie paneli na różnych stosach może Ci ułatwić pracę.

Unikalny **system zamków OmniLoc** umożliwia rozpoczęcie montażu na środku pomieszczenia, a następnie na przemieszczanie się we wszystkich kierunkach. Wymierz i ustal środek pomieszczenia oraz wykreśl linię środkową na podkładzie Excellence Plus. Pomoże Ci to dopasować wzór w jodełkę do linii środkowej podczas montażu.



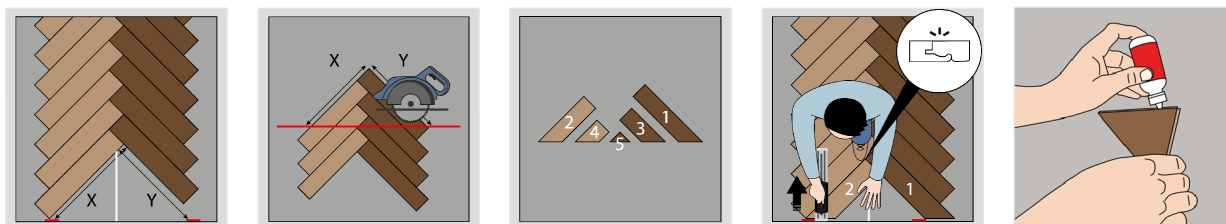
Rozpocznij układanie wzoru w jodełkę, używając najpierw panelu B, a następnie panelu A. Zadbaj o to, żeby dłuższa strona wpustu znajdowała się „na zewnątrz” litery V, umożliwiając wsunięcie kolejnego panelu na miejsce przy użyciu wpustu. Przed zamontowaniem kolejnego panelu sprawdź, czy panele A i B są idealnie wyrównane.

Układaj na przemian panele B i A aż ukończysz jeden pełny rząd.



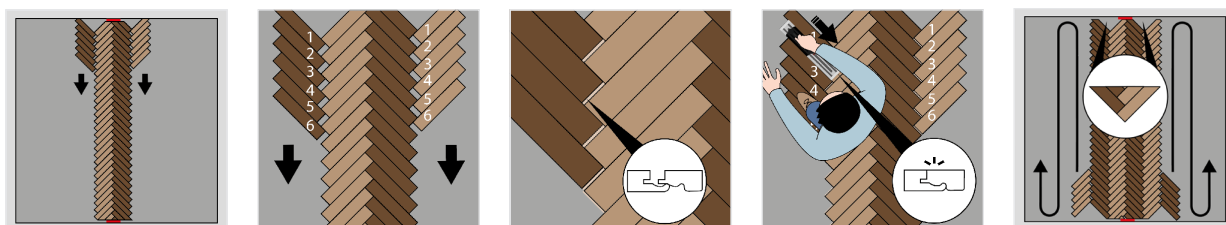
Żeby ustalić środek wzoru w jodełkę, narysuj dwie równoległe linie łączące rogi paneli. Środek tych linii pokazuje centralny punkt wzoru w jodełkę.

Wyrównaj linię środkową wzoru w jodełkę względem linii środkowej pomieszczenia, która została wykreślona na podkładzie, zanim będziesz kontynuować montaż.



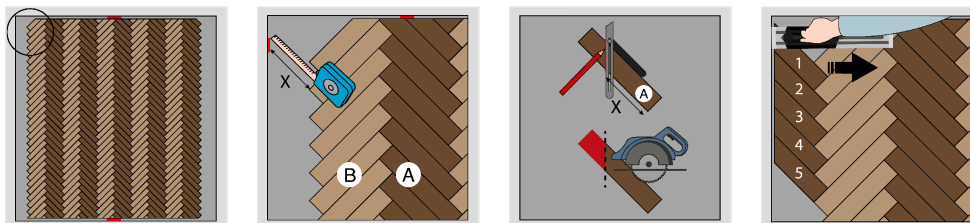
Wykonaj pomiar odległości między ścianą i wewnętrznym narożnikiem podłogi po obu stronach (rozmiary „X” oraz „Y”). Odlicz szczelinę dylatacyjną 8-10mm.

Ułóż kilka paneli we wzór w jodełkę i przenieś wymiary na te panele. Narysuj linię cięcia i wytnij pasujący trójkąt. Montuj panele jeden po drugim, użyj narzędzia montażowego, żeby ułożyć panel w odpowiedniej pozycji, a także użyj klinów dystansowych, żeby zapobiec ruszaniu się podłogi. Zastosuj klej do drewna do montażu małych elementów.



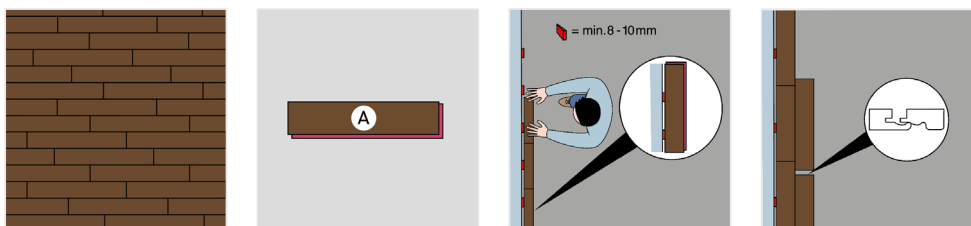
Żeby kontynuować montaż, przenieś się na stronę paneli B. Weź i przygotuj ze stosu paneli A 6 paneli do montażu, umieszczając je dokładnie przed zamknięciem panelu B. Następnie wprowadź po kolei każdy z 6 paneli do zamknięcia za pomocą narzędzia montażowego. Postępuj tak samo z 6 kolejnymi panelami B, dopóki nie ukończysz tego rzędu. Powtórz ten sposób postępowania z panelami B, po drugiej stronie.

Zalecamy przytwierdzenie tych 4 pełnych rzędów do środka, kompletując najpierw 2 trójkąty, zanim będziesz kontynuować montaż. Później możesz łatwo zbudować więcej rzędów po lewej i prawej stronie.

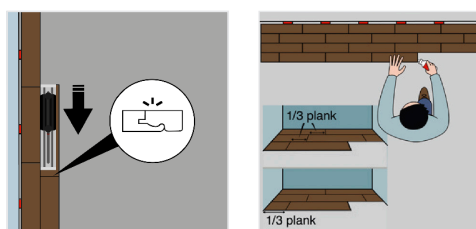


Żeby przyciąć panele pod wymiar przy ścianie bocznej, musisz zmierzyć odległość od ściany do rogu panelu, w miejscu, w którym kończy się wzór laminatu. Pamiętaj, żeby uwzględnić szczelinę dylatacyjną 8-10 mm. Ułóż panel we właściwej pozycji i przenieś wymiary na stronę panelu. Narysuj linię pod kątem 45° w poprzek panelu, a potem go odpowiednio przyciąć. Użyj narzędzia montażowego do ułożenia panelu na miejscu. W obszarach, w których panuje duży ruch, zalecamy użycie kleju do drewna w systemie zamków.

5.2 Wzór **cegła**



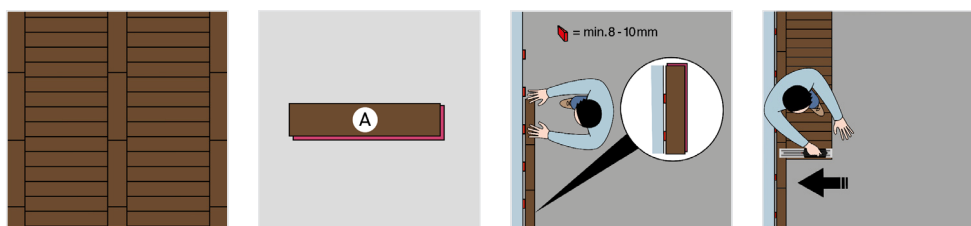
Jeżeli wybierzesz wzór cegły, wtedy będziesz potrzebować tylko jednego typu panelu, np. panelu A. Najpierw zamontuj podkład Excellence Plus, zgodnie z instrukcjami znajdującymi się na jego opakowaniu. Umieść pierwszy panel w rogu pomieszczenia, stroną z wpustem skierowaną w kierunku montażu. Zachowaj szczelinę dylatacyjną 8-10 mm między podłogą a ścianami.



Podczas kładzenia drugiego panelu, zadbaj o to, żeby panele były idealnie dopasowane. Kontynuuj montaż, a w razie potrzeby skorzystaj z narzędzia montażowego.

Rozłóż losowo panele względem ich krótkich boków, żeby uzyskać naturalny wygląd, ale każdorazowo zachowuj odległość około 1/3 panelu między każdym rozłożeniem.

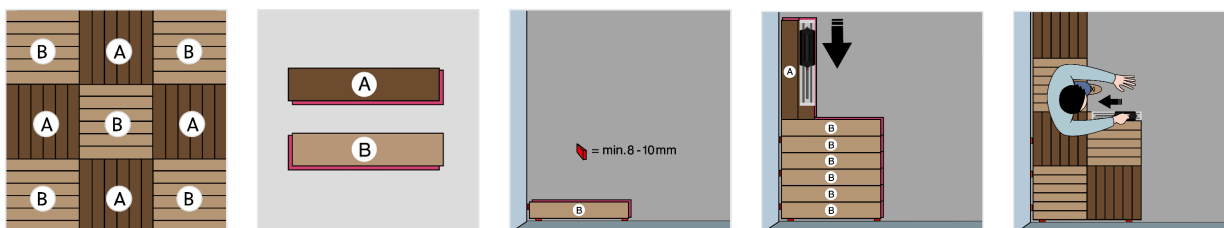
5.3 Wzór **drabina**



Chateau+ można również układać we wzór typu drabina, używając do tego tylko jednego rodzaju paneli, takich jak panele A.

Zacznij od montażu podkładu Excellence Plus, zgodnie z instrukcjami znajdującymi się na jego opakowaniu. Rozpocznij montaż tak samo jak w przypadku wzoru typu cegła. Potem zacznij montaż kolejnego rzędu w przeciwnym kierunku. Użyj narzędzia montażowego do zamknięcia paneli po boku innych paneli. Pamiętaj o zachowaniu szczeliny dylatacyjnej 8-10 mm między podłogą a ścianami.

5.4 Wzór **mozaika**

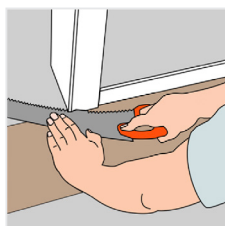


Dla klasycznego wzoru typu mozaika wymagane są oba rodzaje paneli: A oraz B.

Najpierw zamontuj podkład Excellence Plus, zgodnie z instrukcjami znajdującymi się na jego opakowaniu. Zamontuj 6 paneli B, zachowując przy tym szczelinę dylatacyjną 8-10 mm między podłogą a ścianami. Potem zmień kierunek montażu i ułóż 6 paneli A, upewniając się przy tym, że rowek jest każdorazowo skierowany w kierunku układania. Użyj narzędzia montażowego do zamknięcia krótszego boku w dłuższym boku i upewnij się, że panele są idealnie dopasowane.

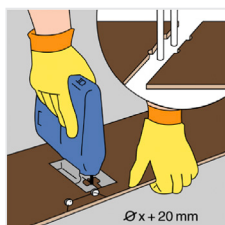
Kontynuuj montaż kawałek po kawałku, rząd po rzędzie.

5.5 Ościeżnice i rury grzewcze



Drewniane ościeżnice powinny zostać przycięte na tyle, żeby zmieścił się pod nimi panel z podkładem. Połóż panel frontem do dołu obok ościeżnicy. Wytnij panel, a następnie wsuń panel pod ościeżnicę. Pod ościeżnicą należy zachować szczelinę dylatacyjną 8-10 mm od ściany!

W przypadku metalowych ościeżnic możesz skorzystać z naszego sznurka uszczelniającego „Fillertwine” do wypełnienia szczeliny dylatacyjnej zanim użyjesz elastycznego uszczelnacza. Sprawi to, że laminat zawsze będzie mógł się swobodnie rozszerzać albo kurczyć.



W przypadku rur ogrzewania należy wymierzyć ich dokładną pozycję i oznaczyć ją na laminacie. Dodaj 20 mm do wymiaru rury, ponieważ laminat musi mieć możliwość ruszania się we wszystkich kierunkach wokół tej rury.

Wytnij piłą kąt 45° od otworów do boku laminatu i przyłóż laminat do miejsca.

6. Idealne wykończenie

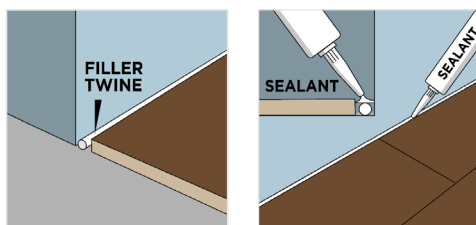
Dodatkowe instrukcje dla wodoodpornego wykończenia Twojej podłogi Chateau+. Po montażu laminatu Hydro+ trzeba koniecznie uszczelnić krawędzie laminatu za pomocą wodoodpornego uszczelnacza.

Krok 1:

Wprowadź sznurek uszczelniający BerryAlloc Fillertwine (ref. 63002899) do szczeliny dylatacyjnej. Sznurek uszczelniający Fillertwine wspomaga rozszerzanie i kurczenie się laminatu. Użyj sznurka Fillertwine w szczelinie dylatacyjnej, pod profilami podłogowymi, takimi jak profile typu T, reduktory albo zastosuj go w takich sytuacjach, w jakich montaż listwy przypodłogowej jest niewskazany, np. wokół metalowych ościeżnic, słupków itp.

Krok 2:

Wypełnij szczelinę dylatacyjną używając uszczelnacza Hydro+ (nr ref. HPSILICONE). Uszczelniacz ten powinien przylegać do ściany i laminatu, a także zostać nałożony w taki sposób, żeby całkowicie zamknąć szczelinę. Użyj uszczelnacza na górze sznurka Fillertwine zanim zamontujesz profil podłogowy, żeby uniknąć kontaktu wody z bokiem oraz bazą laminatu.



Akcesoria Hydro+

Oferujemy akcesoria Hydro+ osobno i jako zestaw (Hydro+ zestaw 2 w 1 ref. 63002897), w tym Fillertwine oraz uszczelniacz Hydro+, do uszczelnienia na długości 10 metrów.

W celu estetycznego wykończenia szczelin dylatacyjnych, BerryAlloc oferuje szeroką paletę dopasowanych i neutralnych akcesoriów o zawsze modnym designie:

- listwy przypodłogowe 6 cm i 8 cm
- ćwierćwałki
- profile podłogowe: profil typu T, reduktor, profil wykończeniowy
- aluminiowe profile podłogowe

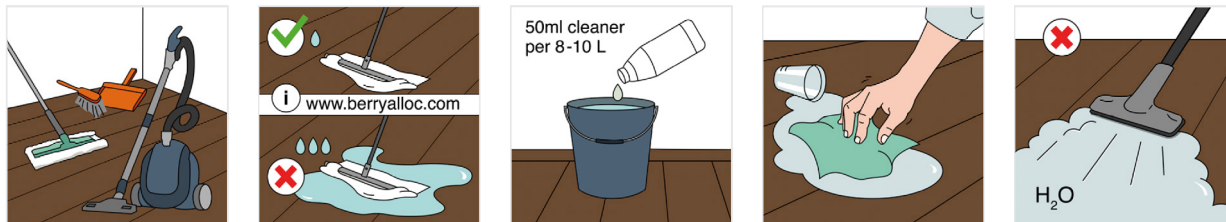
Dostępne są również białe listwy przypodłogowe których można użyć bez malowania lub pomalować je na kolor ściany.

W trakcie montażu akcesoriów pamiętaj o tym, że podłoga musi mieć możliwość ruszania się na wszystkie strony (rozszerzania/kurczenia się).

Oznacza to, że:

- Listwy nigdy nie powinny być przytwierdzone do podłogi. Można je natomiast przytwierdzić do ściany za pomocą klipsów BerryAlloc. Jeśli ściany nie są proste, użyj kleju BerryAlloc, żeby przymocować listwę do ściany.
- Po zamontowaniu listwy przypodłogowej lub profilu nie, wolno uszczelniać/przytwierdzać ich do podłogi za pomocą spoiwa. Ruch laminatu spowoduje pęknięcia produktu uszczelniającego, co spowoduje, że uszczelniacz stanie się nieskuteczny i będzie wyglądał nieestetycznie.
- Połączenia przy stałych elementach budynku (ościeżnice drzwi, rury grzewcze itp.) nigdy nie powinny być całkowicie uszczelnione elastycznym wypełniaczem. Najpierw użyj sznurka Fillertwine, a potem nałóż elastyczny wypełniacz. Elastyczność sznurka Fillertwine umożliwi ruch podłogi.
- Profile, ościeżnice itp. nie powinny być przykręcane przez panele podłogowe do podłoża.

7. Pielęgnacja i konserwacja



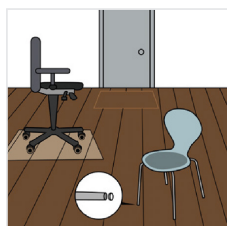
Laminowaną podłogę łatwo utrzymać w czystości:

CZYSZCZENIE NA SUCHO: przy użyciu szczotki, mopa z suchymi ścierkami lub odkurzaczem

CZYSZCZENIE NA MOKRO: przy użyciu dobrze wyciśniętej z wody ściereczki – należy unikać stosowania zbyt dużej ilości wody!

Natychmiast usuń wszelkie rozlane płyny.

Bardzo zachęcamy do stosowania środka czyszczącego do laminatów, BerryAlloc LC1000, który opracowano specjalnie do czyszczenia podłóg laminowanych i który to nie pozostawia żadnych smug. Nie wolno pod żadnym pozorem używać myjek parowych do czyszczenia laminatu.



Trzeba też położyć wycieraczki przy każdym wejściu, żeby chronić laminat przed działaniem brudu i piasku. Ciężkich meble należy podnieść i nałożyć filcowe podkładki na nogi krzeseł. Należy umieścić ochronną matę podłogową pod krzesłami na kółkach.

Nie wolno polerować laminatu ani stosować na nim produktów zawierających wosk lub olej. Przeczytaj naszą instrukcję dotyczącą pielęgnacji i konserwacji, żeby uzyskać więcej szczegółowych informacji.

8. Gwarancja

Postępując zgodnie z powyższymi instrukcjami, wydłużysz żywotność swojej laminowanej podłogi, a także zachowasz gwarancję.

Więcej informacji znajdziesz w naszych warunkach gwarancji i polityce gwarancyjnej.

Ciesz się podłogą BerryAlloc!

Wideo montażowe



BerryAlloc
Chateau+