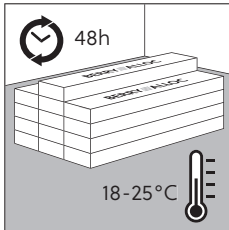


pure Instrukcja Instalacji

Version: 28/06/2021

Pure jest podłogą LVT przeznaczoną do użytku domowego i komercyjnego, takiego jak, sklepy, pokoje hotelowe, etc. Aby uzyskać perfekcyjny rezultat zalecamy postępować zgodnie z oryginalną instrukcją instalacji.

1. PRZYGOTOWANIE

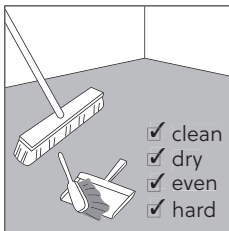


TRANSPORT I SKŁADOWANIE

Przewożenie podłogi musi odbywać się na płaskim podłożu. Deski muszą znajdować się w paczkach leżąc płasko, nie więcej niż 5 paczek jedna na drugiej. Zaleca się nie stawiać paczek na krótkim boku, może to skutkować uszkodzeniem zamka panela.

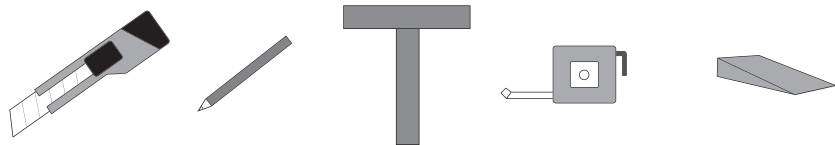
Podłoga musi być składowana w temperaturze (18-25°C) min. 48 godzin przed montażem, ten zakres temperatury musi być utrzymany podczas montażu i min. 24 godziny po.

Składowanie: Podłoga Pure Click musi być składowana wewnątrz pomieszczenia.



NARZĘDZIA

Nożyk do cięcia wykładzin, piła lub gilotyna, metalowy przymiar, ołówek, miarka i kliny dylatacyjne.



PODŁOŻE

Prawidłowe przygotowanie podłoża jest podstawą uzyskania prawidłowego rezultatu końcowego. Ubytki i nierówności podłoża (większe niż 3 mm na długości 1 m) mogą odkształcić się po jakimś czasie na ułożonej podłodze, co spowoduje przetarcia podłogi w wystających miejscach i zagięcia w miejscach wklęsłych.

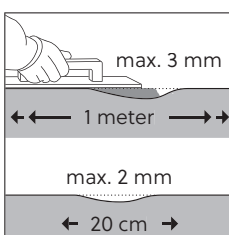
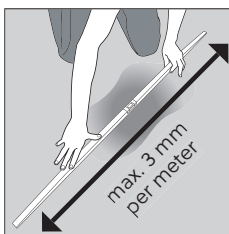
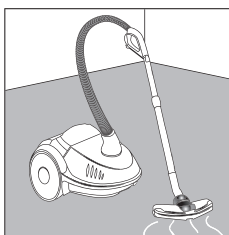
Usunąć ślady po farbie, kleju, oleju, tłuszczu, itp. Podłoże musi być czyste, gładkie, suche i stabilne. Usunąć należy również stare pokrycia podłogowe takie jak dywany, wykładziny dywanowe i elastyczne. Usunąć ewentualne wystające gwoździe. Odkurzyć całą powierzchnię.

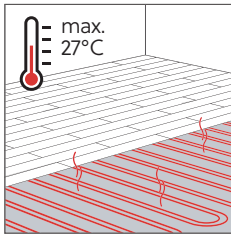
Pure Click może być instalowany na podłożu betonowym, płytkach ceramicznych, podłogach drewnianych oraz większości podłóg twardych pod warunkiem, iż podłoże będzie gładkie, suche i czyste.

Pure Click jest podłogą wodoodporną, niemniej podłoże, na którym będzie układana podłoga, musi być suche. Jeśli istnieje potrzeba zastosować środki odcinające wilgoć. Nadmierna ilość wilgoci w podłożu może powodować pojawianie się grzybów i pleśni.

Należy upewnić się, iż nierówności podłoża nie przekraczają 3 mm na metrze i 2 mm na 20 cm. W przypadku przekroczenia tych wartości należy wyrównać podłoże aż do uzyskania wskazanych parametrów.

Jeśli nie ma pewności czy podłoże nadaje się do instalacji PureClick należy skontaktować się ze sprzedawcą w celu uzyskania pomocy w zakresie oceny podłoża.



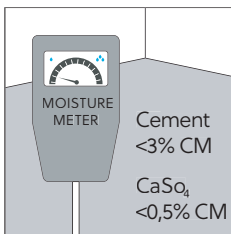


Ogrzewanie i chłodzenie podłogowe

Podłoga Pure Click może być stosowana na ogrzewanie podłogowe pod warunkiem, iż temperatura na powierzchni podłogi nie przekroczy 27°C. Ogrzewanie należy wyłączyć 24 godziny przed instalacją, musi być także wyłączone podczas instalacji. Przez 24 godziny po instalacji następuje aklimatyzacja podłogi. Po tym czasie można stopniowo podwyższać tem. podłogi o 5°C dziennie aż do max. 27°C. W przypadku ogrzewania elektrycznego zalecana moc ogrzewania to 60 W/m².

Dozwolona jest instalacja tylko na systemy grzewcze wodne/elektryczne zatopione w podłożu. Nie wolno dokonywać instalacji na maty grzewcze umieszczone na podłożu. Konstrukcja podłoża pod system ogrzewania/chłodzenia musi być twarda i stabilna.

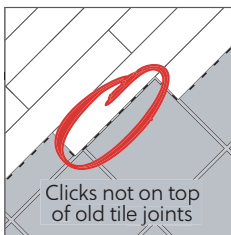
Chłodzenie podłogowe działa na tej samej zasadzie co ogrzewanie wodne. Ważne jest aby podczas chłodzenia podłogi nie doszło do przekroczenia punktu rosy a w rezultacie skraplania się wody. Może to doprowadzić do wykwitu grzybów.



Przygotowanie podłoża cementowego/jastrychowego

Podłoże betonowe musi być suche, wilgotność podłoża nie może przekraczać 75 RH przy min. temp. 20°C. Metodą CM max.2% przy podłożach betonowych i 0,5% w przypadku podłoża anhydrytowych. W przypadku ogrzewania podłogowego wartości te wynoszą: Metodą CM max.1.8% przy podłożach betonowych i 0,3% w przypadku podłoża anhydrytowych. Należy pamiętać o udokumentowaniu badania wilgotności podłoża.

Naprawić ewentualne ubytki podłoża odpowiednimi do tego celu środkami. Jeśli istnieje potrzeba zastosować środki odcinające wilgoć. Odkurzyć całą powierzchnię podłoża.

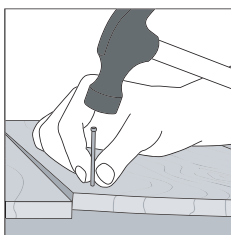
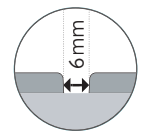


Przygotowanie podłoża z płytek ceramicznych

Sprawdzić wilgotność podłoża.

Szpachlowanie fug nie jest potrzebne jeśli nie są one szersze niż 6 mm.

Nie wolno dopuścić do sytuacji aby zamki podłogi Pure ułożone były idealnie wzdłuż fugi płytek ceramicznych. Użyć należy podkładu Dreamtec+ w celu wyeliminowania drobnych różnic w wysokości płytek ceramicznych.

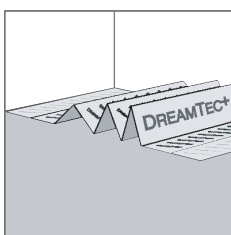


Przygotowanie podłoża drewnianego

Upewnić się iż podłoga drewniana jest wolna od insektów. Podłoga musi być stabilna, luźne klepki należy unieruchomić. Podłoga drewniana musi mieć dostęp do powietrza.

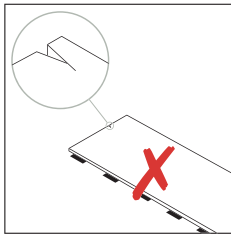
PODKŁAD

Rekomendujemy użycie podkładu do paneli winylowych (Dreamtec+) w celu redukcji odgłosów chodzenia i dźwięków przechodzących. Inne podkłady mogą być użyte pod warunkiem, że nie są grubsze niż 1,5 mm i a parametr CS jest na poziomie min. 400 kPa. W tak zwanych „pomieszczenia mokrych” jak łazienka, wc, itp, w przypadku kiedy podłoże nie jest wodoodporne (np. podłoga drewniana) zalecamy użycie środków zabezpieczających przed przedostawaniem się wody do podłoża.



pure Instrukcja Instalacji

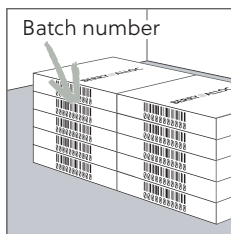
2. ŚRODKI OSTROŻNOŚCI



Pure Click nie może być stosowany na zewnątrz, w solariach i saunach.

Należy unikać długotrwałej ekspozycji podłogi na bezpośrednie światło słoneczne. (chodzi o brak bariery w postaci okna). Temperatura w pomieszczeniu nie może spaść poniżej 5°C, idealna będzie w zakresie 18°C - 25°C.

Przed i podczas instalacji należy sprawdzać czy układane deski nie mają widocznych defektów, kontroli należy dokonywać przy optymalnym oświetleniu, zarówno naturalnym jak i sztucznym. Deski z widocznymi defektami nie mogą być układane.



Podczas układania należy mieszać deski z różnych paczek w celu zminimalizowania różnic w odcieniach. Zapewni to naturalny wygląd podłogi.

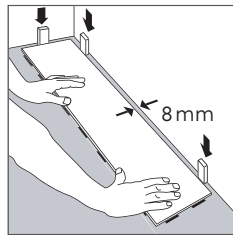
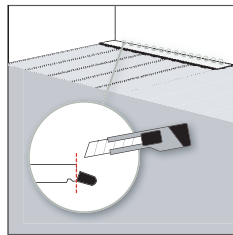
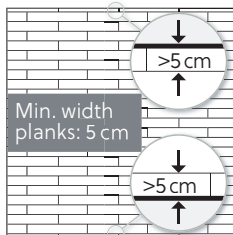
Płytki LVT: Używać tylko jednej partii produkcyjnej w czasie instalacji. Zachować numer produkcji (nadrukowany na paczce) razem z dowodem zakupu.

3. INSTALACJA

Sprawdź przed instalacją czy deski nie mają widocznych defektów.

Pure Click jest podłogą pływającą, oznacza to, że musi mieć wolną przestrzeń wzdłuż każdej ściany (szczeliny dylatacyjne) oraz w żaden sposób nie może być przymocowana do podłoża. Podłoga musi mieć możliwość poruszania się w każdym kierunku.

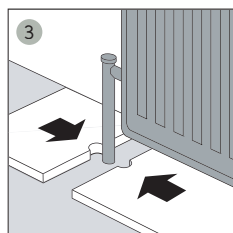
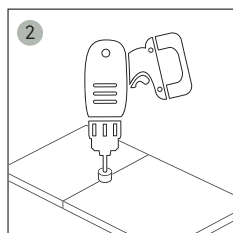
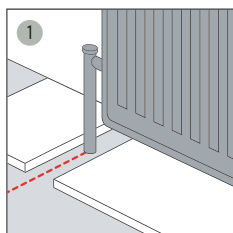
Instalacja podłogi powinna być ostatnią czynnością podczas remontu lub urządzenia pomieszczenia. Ciężkie zbudowy takie jak: meble kuchenne, kominki oraz ścianki działowe itp. nie mogą być instalowane na ułożoną podłogę.



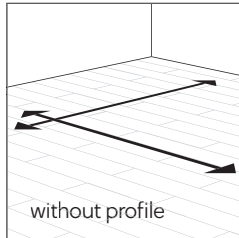
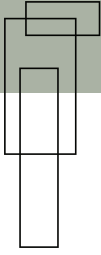
Zmierz pomieszczenie w celu rozplanowania instalacji. Pomiar wykaże czy jest potrzeba przycięcia na szerokości pierwszego rzędu. Szerokość deski w pierwszym i ostatnim rzędzie nie może być mniejsza niż 5 cm.

Jeśli deski w pierwszym rzędzie nie wymagają przycięcia na szerokości, należy usunąć zamki z tych stron desek, które są skierowane w kierunku ściany.

Należy zachować minimum 8 mm szczelinę dylatacyjną wzdłuż każdej krawędzi podłogi, przy ścianach, w progach, dookoła kolumn, rur itp. Szczelina dylatacyjna musi zwiększać się wraz z każdym metrem bieżącym podłogi (np przy pomieszczeniu o wymiarach 15x15m musi wynosić 15mm). Jednocześnie należy pamiętać, iż największa możliwa szczelina dylatacyjna to 15 mm.



pure Instrukcja Instalacji



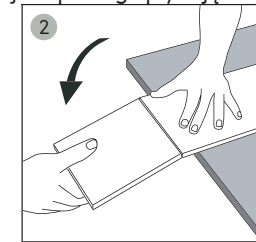
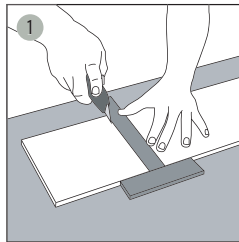
Największa możliwa do ułożenia powierzchnia uzależniona jest od temperatury panującej w pomieszczeniu.

5-25°C (pomieszczenia ogrzewane, z klimatyzacją): 30x30m

5-40°C (normalne warunki) 15x15m

5-70°C (ekstremalne warunki) 5x5m

Wymagana jest dylatacja obwodowa. Profile dylatacyjne muszą być użyte jeśli instalowana powierzchnia w m² jest większa niż dozwolona dla danej temperatury. Nie ma potrzeby używać przerw dylatacyjnych w przejściach jeśli w pomieszczeniach panuje ta sama temperatura, chyba że w jakimś pomieszczeniu zamontowane jest ogrzewanie/chłodzenie podłogowe. Należy pamiętać aby panele instalowane były jako podłoga pływająca.

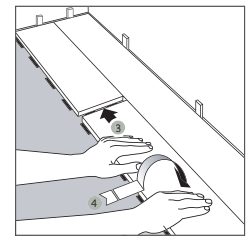
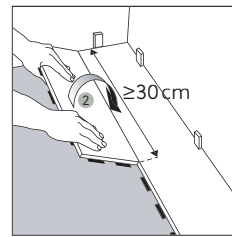
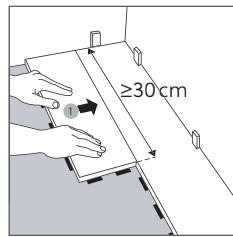
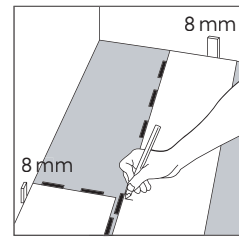
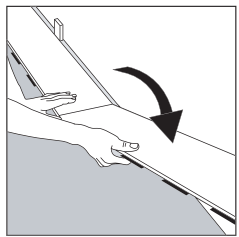


W pomieszczeniach komercyjnych zaleca się użycie profili aluminiowych.

Nie używać młotka w celu łączenia poszczególnych desek.

Docinać panele przy użyciu nożyka do wykładzin, panel dekokrem do góry.

PANELE

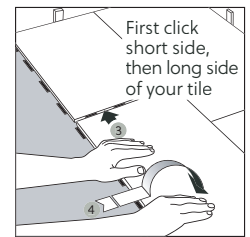
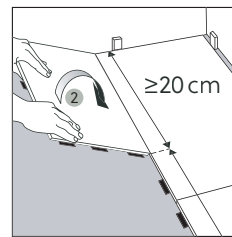
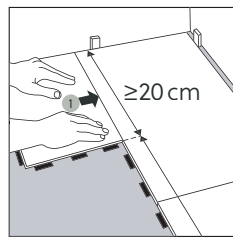
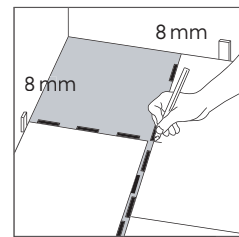
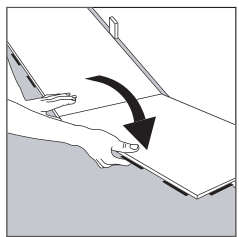


Należy upewnić się iż najmniejszy kawałek panela użyty do instalacji jest nie mniejszy niż 30 cm (min. 3 zamki). Użyj kawałka panela z poprzedniego rzędu aby zacząć następny, pamiętać należy o minimalnych wymiarach użytego panela, nie mniej niż 30 cm. Może się zdarzyć, że aby połączyć pozostały kawałek panela z poprzedniego rzędu z kolejnym, należy ściąć go na długości tak aby zamki pasowały względem siebie.



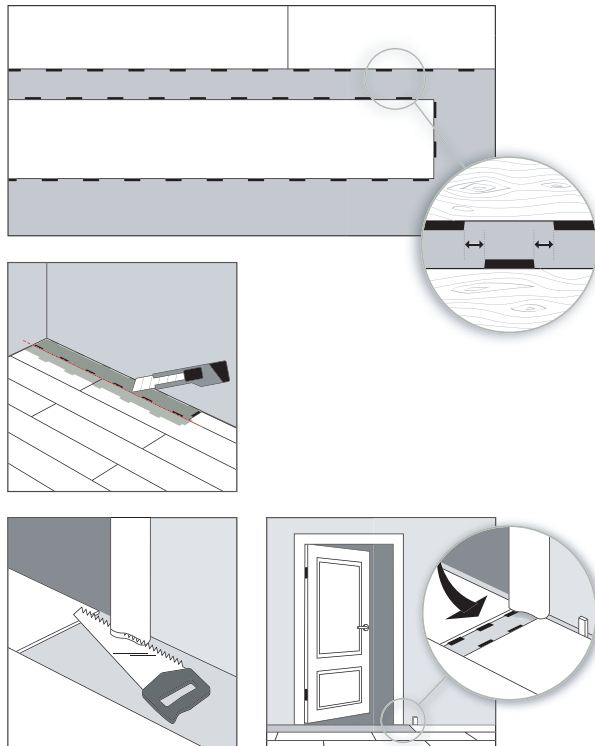
Panele Pure Click mogą być instalowane w kilku wzorach.

PŁYTKI



Należy upewnić się iż najmniejszy kawałek panela użyty do instalacji jest nie mniejszy niż 20 cm (min. 2 zamki). Użyj kawałka panela z poprzedniego rzędu aby zacząć następny, pamiętać należy o minimalnych wymiarach użytego panela, nie mniej niż 20 cm. Może się zdarzyć, że aby połączyć pozostały kawałek panela z poprzedniego rzędu z kolejnym, należy ściąć go na długości tak aby zamki pasowały względem siebie.

pure Instrukcja Instalacji



Aby połączyć panel z poprzednim rzędem, należy prawidłowo spozycjonować (ustawić między siebie) zęby instalowanej deski z zębami paneli w poprzednim rzędzie.

Instalacja drugiego i następnych rzędów zaczyna się najpierw od krótkiego boku, potem łączymy długie krawędzie. Układając ostatni rząd, połóż deskę do góry nogami na ułożonym, przedostatnim rzędzie, dosuń do ściany i zaznacz linię cięcia. Ucięty po długości panel zamontuj w ostatnim rzędzie.

Kontynuuj ten sam sposób z każdym panelem w ostatnim rzędzie. W przypadku instalacji przy ościeżnicach, należy położyć docięty kawałek panela na podłożu i docisnąć go na płasko. Panel pod ościeżnicą musi mieć możliwość „pływania”, że ościeżnica nie może opierać się panelu.

4. WYKOŃCZENIE



Użyj akcesorii Pure Click aby uzyskać perfekcyjny efekt końcowy. Nigdy nie mocuj listew przypodłogowych do podłogi.

Nie wolno mocować listew ani profili do zainstalowanej podłogi. Wypełnianie szczelin dylatacyjnych, lub szczelin pomiędzy listwami/profilami a podłogą, silikonem jest zabronione. W niektórych przypadkach można użyć sznura piankowego „filler twine” oraz specjalnego uszczelnacza BerryAlloc.

5. UTRZYMANIE

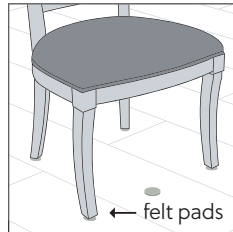
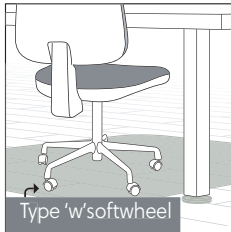
Rekomendujemy zachowanie kilku desek w celu ewentualnej wymiany uszkodzonego panela w przyszłości.



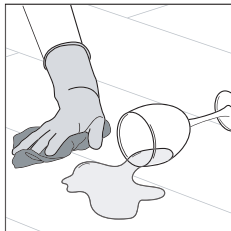
WYCIERACZKI

Aby utrzymać podłogę w dobrym stanie, ważne jest aby umieścić wycieraczki bez gumowego spodu przy wszystkich wejściach, zapobiegając tym samym wnoszenia zanieczyszczeń do wnętrza pomieszczenia. Umieszczenie wycieraczek wyeliminuje cząstki ściernie wnoszone przez obuwie i zmniejszy ryzyko uszkodzeń podłogi. Nie zaleca się używania wycieraczek z gumowym spodem, gdyż długotrwały kontakt z gumą może powodować stałe plamy.

pure Instrukcja Instalacji



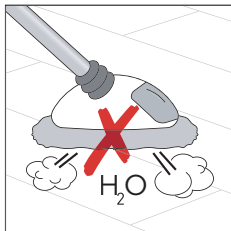
Fotele na kółkach, nogi od mebli, urządzenia fitness, itp. powinny mieć niegumowe powłoki aby uniknąć obrażeń twojej podłogi. Użyj miękkiej, niegumowej podkładki pod meble i nogi krzeseł



CZYSZCZENIE

Pierwsze czyszczenie

Na początku usuń zanieczyszczenia z podłogi za pomocą szczotki lub odkurzacza. Następnie umyj wodą z dodatkiem dedykowanego środka czystości co najmniej dwa razy, aż woda zostanie czysta. Zalecamy użycie środków czyszczących BerryAlloc do paneli winylowych. Niewłaściwy środek czyszczący może zawierać substancję, która uszkodzi warstwę ochronną podłogi. Nie jest zalecane stosowanie dodatkowych powłok ochronnych.



Regularne sprzątanie

Używać należy odkurzacza lub mokrego mopa. W razie potrzeby używać roztworu czystej wody i niepodrażniającego skóry detergentu lub emulsji do czyszczenia domowych podłóg PCV/LVT. Zalecamy użycie środków czyszczących Beauflor do winylowych paneli. Niewłaściwy środek czyszczący może zawierać substancję, która uszkodzi warstwę ochronną podłogi. Nie rozlewać wody na podłogę i nie zostawiać wody na panelach. Po umyciu podłogi usunąć nadmiar wody. Podłoga może wydawać się bardziej śliska kiedy jest mokra. Plamy, zanieczyszczenia należy usuwać natychmiast po ich powstaniu. Nie używać środków zawierających chlor, wosk lakier. Nie używać produktów utrzymania które zawierają wosk lub olej. Nie używać mopów parowych.

6. WARUNKI GWARANCYJNE

Gwarancja ma zastosowanie dla produktu Pure Click zainstalowanego i użytkowanego zgodnie z zaleceniami zawartymi w instrukcji instalacji. Więcej informacji na stronie www.berryalloc.com w zakładce „Gwarancja”

7. INFORMACJE

Niniejszy dokument stanowi oryginalną instrukcję instalacji. Dla pozytywnego rezultatu instalacji oraz otrzymania gwarancji producenta należy postępować zgodnie z powyższą instrukcją.

Ten dokument zastępuje wszystkie poprzednie wersje i jest obowiązujący aż do odwołania. Informacje zawarte w tym dokumencie bazują na aktualnej technicznej wiedzy i mogą być uzupełniane i wymieniane w każdym momencie. Ta wersja dokumentu jest aktualnie wiążąca podczas instalacji. Proszę obserwuj zmiany na www.berryalloc.com