



INSTRUKCJA UKŁADANIA PODŁOGI

WOODRIC DRYBACK, WOODRIC EIR DRYBACK AMARON WOOD DRYBACK, AMARON WOOD EIR DRYBACK

UWAGA!

Zaleca się wykorzystywać do montażu w trakcie danej inwestycji panele z jednej serii produkcyjnej, w celu wyeliminowania rozbieżności koloru. Przed montażem należy bezwzględnie sprawdzić serię produkcyjną, której numer („BATCH”) jest umieszczony na każdym opakowaniu.

UWAGA!

Panele przed montażem muszą zostać starannie sprawdzone pod kątem wad materiałowych, zwłaszcza wad powierzchni dekoracyjnej, uszkodzeń mechanicznych zamków, rozbieżności w kolorze lub połysku.

Różnorodność i częstotliwość struktur, stojów i sęków drewna, obecność bielonych stojów czy pęknięć jest elementem designu wzoru i nie stanowi wady produktu. Zamontowanie paneli jest uznawane jako zaakceptowanie produktu, a wszelkie wymienione wyżej uszkodzenia i/lub rozbieżności kolorów oraz różnorodności designu wzoru nie mogą stanowić podstawy do późniejszego reklamowania produktu.

Zaleca się, aby panele przed układaniem posortować według designu wzoru oraz według odcieni, a następnie montować je na przemian w celu uzyskania zadawalającego, równomiernego efektu różnorodności na powierzchni pomieszczenia. Panele powinny być układane zawsze w kierunku padania głównego źródła światła w celu uzyskania najlepszego efektu wizualnego.

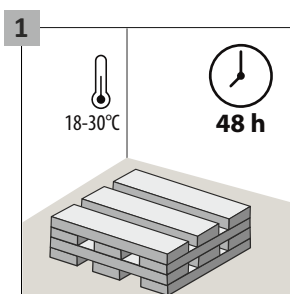
Otwarte paczki należy niezwłocznie zużyć. (patrz -> przygotowanie, punkt nr 10)

MONTAŻ

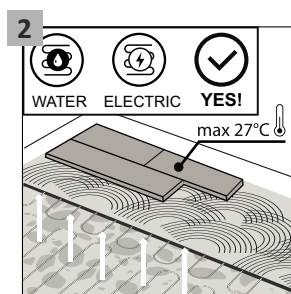


PRZYGOTOWANIE:

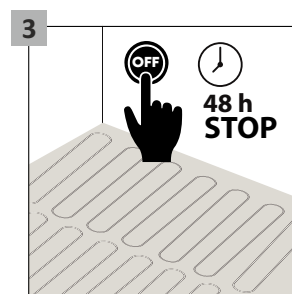
temperatura: 18-30°C
 wilgotność: 40-65%



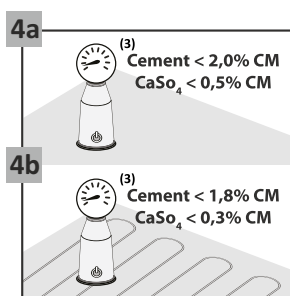
Czas aklimatyzacji musi wynosić min. 48 godzin w pomieszczeniu o temperaturze 18-30°C, w którym panele będą zainstalowane. Należy rozłożyć po 3 paczki na warstwie, co ułatwi proces aklimatyzacji.



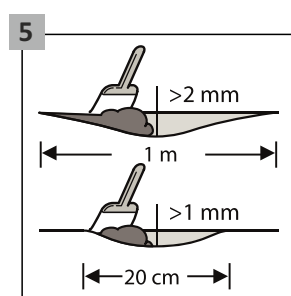
Panele podłogowe można stosować na podłożu z zatopionym ogrzewaniem podłogowym (wodnym lub elektrycznym), pod warunkiem zachowania maksymalnej temperatury powierzchni podłogi na poziomie 27°C podczas eksploatacji.



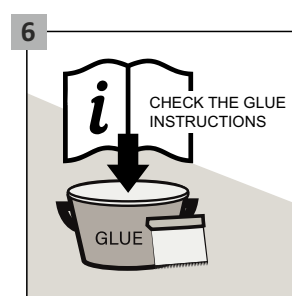
Na 48 godzin przed montażem należy wyłączyć ogrzewanie podłogowe a jeśli to konieczne dla zachowania wytycznych dot. temperatury i wilgotności podłoża, ustawić temperaturę posadzki na 18-20° lub zastosować alternatywne źródło ogrzewania.



W przypadku wylewki cementowej zawartość wilgoci w podłożu przed wylaniem masy musi być niższa niż 2,0%, a w przypadku wylewki anhydrytowej niższa niż 0,5%. W przypadku montażu z ogrzewaniem podłogowym wymienione wartości muszą wynosić odpowiednio 1,8% i 0,3%.



Upewnić się, że podłoże jest całkowicie płaskie. Wszystkie nierówności podłoża przekraczające 1 mm na długości 20 cm lub 2 mm na długości 1 m należy wyrównać.



Przed instalacją zapoznać się i koniecznie dostosować się do wytycznych producenta kleju w zakresie przygotowania podłoża, doboru rodzaju pacy oraz zużycia kleju.

MONTAŻ



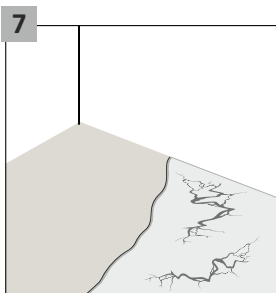
PRZYGOTOWANIE:



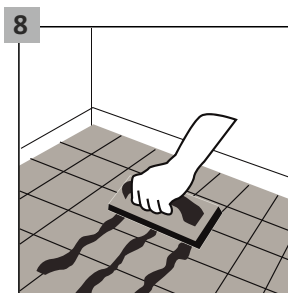
temperatura: 18-30°C



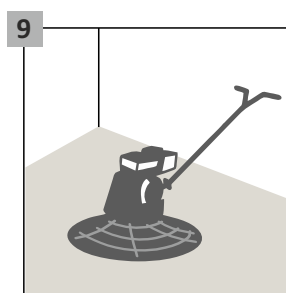
wilgotność: 40-65%



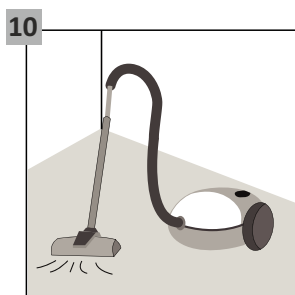
Rodzaj podłoża, jego jakość i przygotowanie, zwłaszcza nierówności, mają decydujący wpływ na efekt końcowy dlatego wymagane jest wykonanie podłoża z masy samopoziomującej. W przypadku płytek ceramicznych lub podłoży drewnianych (OSB, sklejka) należy przygotować podłoże zgodnie z zaleceniami producenta



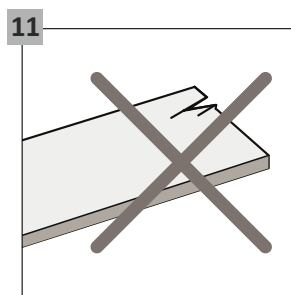
W przypadku montażu na podłożu pokrytym płytkami ceramicznymi bezwzględnie należy wypełnić połączenia płytek trwałą masą do wypełniania fug. Dodatkowo wymagane jest wykonanie masy samopoziomującej w celu uzyskania gładkiego podłoża o jednolitej chłonności.



W przypadku zastosowania masy samopoziomującej konieczne jest wyszlifowanie powierzchni w celu wyrównania i usunięcia warstwy wierzchniej.



Bezpośrednio przed montażem podłoża należy starannie odkurzyć, usuwając wszystkie zanieczyszczenia.



Przed montażem i w jego trakcie należy kontrolować wszystkie panele w optymalnych warunkach oświetlenia. Nie należy montować wadliwych paneli.

MONTAŻ

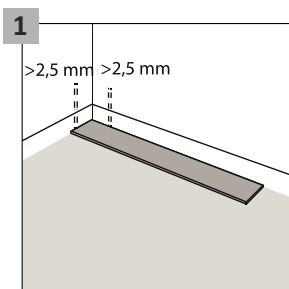


UKŁADANIE PANELI:

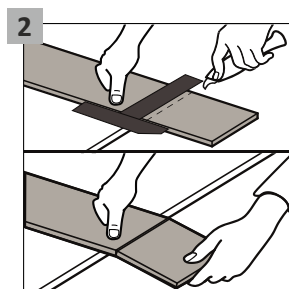
temperatura: 18-30°C

wilgotność: 40-65%

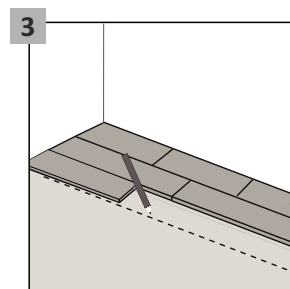
podłoże min. 15°C



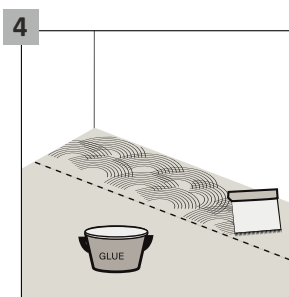
Przy ścianach pozostawić przestrzenie dylatacyjne 2,5 mm. Maksymalna powierzchnia, która można ułożyć bez dodatkowych dylatacji to 200 m². Powyżej tej powierzchni należy zastosować dodatkową dylatację oraz wszystkie dylatacje powiększyć do 5 mm. Maksymalna długość powierzchni podłogi w jednym kierunku, która można ułożyć bez dodatkowych dylatacji to 20 m. Powyżej tej długości należy zastosować dodatkową dylatację oraz wszystkie dylatacje powiększyć do 5 mm.



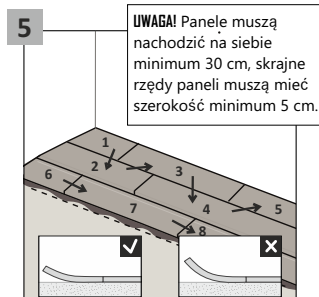
W celu docięcia paneli podłogowych należy użyć ostrego noża, naciąć wierzchnią warstwę, następnie energicznie złamać panel opierając go na krawędzi. Panele podłogowe można również łatwo ciąć piłą elektryczną.



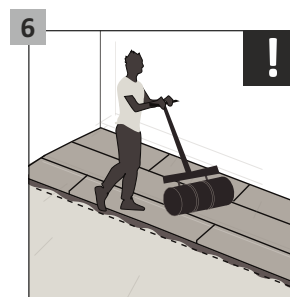
Wyznaczyć linię do pokrycia części podłoża klejem na szerokość trzech rzędów o maksymalnej pow. 7 m², tak aby przykleić panele. W celu uzyskania najlepszych rezultatów, można rozpocząć montaż od środka pomieszczenia i układać podłogę w dwóch kierunkach.



Stosować tylko kleje rekomendowane przez producenta podłogi. Wymagane jest instalowanie paneli z zastosowaniem tzw. metody "na mokro", tzn. po aplikacji kleju na wyznaczonej powierzchni należy natychmiast układać panele i je walcować. Należy pamiętać, że nadmiar kleju może wypłynąć pomiędzy połączenia paneli i być widoczne na powierzchni podłogi należy usunąć to wilgotną szmatką.



Przykleić panele do podłoża układając je ciasno jeden do drugiego, nie pozostawiając szpar. Ułożenie pierwszych dwóch linii paneli idealnie prosto, będzie miało wpływ na dobry efekt wizualny całego pomieszczenia. Panele nie należy wyginać podczas montażu.



Bezpośrednio po ułożeniu trzech rzędów paneli użyj 50-cio kg walca celem dokładnego i równomiernego ich docięnięcia do podłoża. Zbyt późne walcowanie lub niewłaściwe docięnięcie trudno dostępnych miejsc może skutkować brakiem odpowiedniej adhezji i odstawianiem paneli od podłoża przy krawędziach. Zaleca się wykonanie ponownego walcowania co 50 m² zamontowanej podłogi.

Uwaga: W przypadku stosowania klejów silanowych i poliuretanowych - jeżeli przy próbie walcowania panele zaczynają się rozsuwać lub klej wypływa, to odczekaj 15-30 min i ponownie powtórz proces walcowania.

MONTAŻ



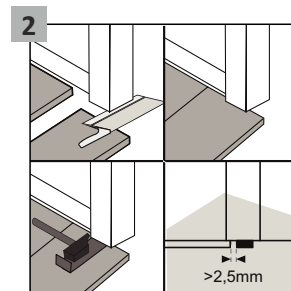
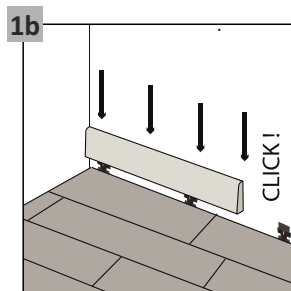
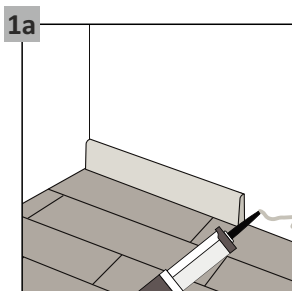
WYKOŃCZENIE PODŁOGI:



temperatura: 18-30°C

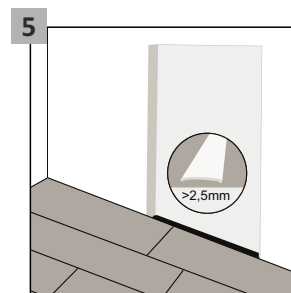
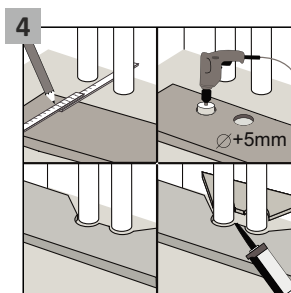
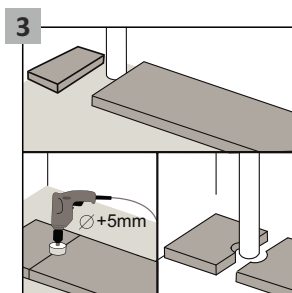


wilgotność: 40-65%



Dylatacje wzdłuż ścian zakryć listwa dekoracyjna, montując ją na klej lub specjalne klipsy. Zaleca się użycie dedykowanych do danego panela listew marki Arbiton, gwarantujących znakomite dopasowanie kolorystyczne oraz powłokę odporna na zarysowania.

Przy drzwiach zalecane jest podcięcie profili ościeżnic i pozostawienie wolnej przestrzeni ponad instalowanym panelem tak, aby nie ograniczać jego ewentualnego ruchu.



W przypadku pionowych rur zatopionych w podłożu należy wokół rur pozostawić wolną przestrzeń. Otwory na rury należy wywiercić wiertłem o średnicy większej o 5 mm od średnicy rury.

Analogicznie postępować w przypadku większej liczby rur instalacji grzewczej. Przecięte elementy panela złączyć klejem montażowym do elementów z tworzyw sztucznych. Trudno dostępne miejsca należy dodatkowo docisnąć małym walcem.

Połączenia sąsiadujących pokryć podłogi wykończyć profilami ozdobnymi pozostawiając szczeliny dylatacyjne wskazane przez producenta.

MONTAŻ



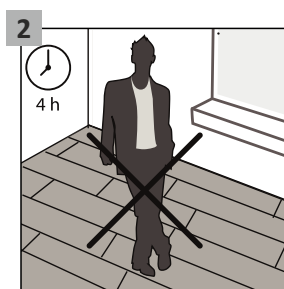
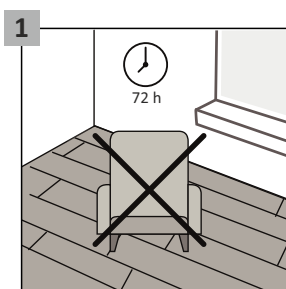
UŻYTKOWANIE I KONSERWACJA:



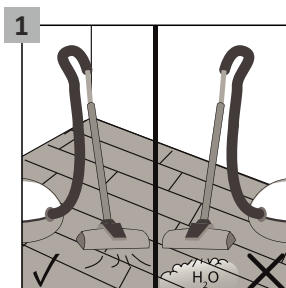
temperatura: 18-30°C



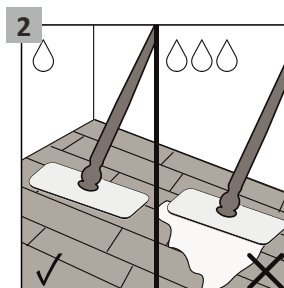
wilgotność: 40-65%



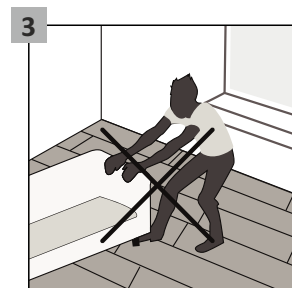
W przypadku montażu paneli na klej nie wolno stawiać ciężkich przedmiotów przed upływem 72 h, natomiast delikatne chodzenie po podłodze jest możliwe po upływie 4 h od montażu.



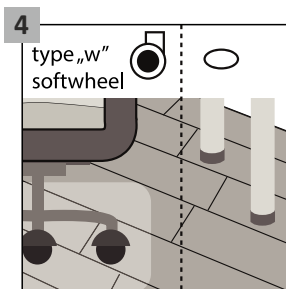
Podłogę Arbiton można czyścić odkurzaczem, natomiast zabronione jest używanie parowych urządzeń czyszczących.



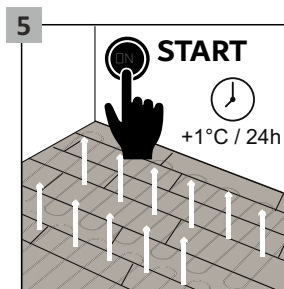
Podłogę Arbiton można czyścić wilgotnym mopem.



Przesuwanie ciężkich przedmiotów po podłodze jest zabronione. Należy je przesuwać wyłącznie po ich podniesieniu.



Stosować krzesła biurowe z kółkami typu W, dodatkowo zabezpieczając podłogę matą ochronną. Nogi mebli wyposażać w ochronne podkładki chroniące przed zarysowaniem, np. z filcu.



Po ułożeniu podłogi i odczekaniu 48h można włączyć ogrzewanie podłogowe pamiętając o stopniowym zwiększaniu temperatury powietrza w pomieszczeniu o 1°C na dzień.

UWAGA! Należy pamiętać, że maksymalna temperatura powierzchni podłogi to 27°C.